

Τα εβραϊκά νεκροταφεία και ο προσφυγικός συνοικισμός της Αγίας Φωτεινής στην Πανεπιστημιούπολη του Α.Π.Θ.: Μνήμες στο χώρο και το χρόνο...

Παρασκευάς Σαββαΐδης

*Καθηγητής, Εργαστήριο Γεωδαισίας και Γεωματικής, Τμήμα Πολιτικών Μηχανικών,
Αριστοτέλειο Πανεπιστήμιο Θεσσαλονίκης*

Περίληψη

Στο χώρο όπου σήμερα βρίσκεται η Πανεπιστημιούπολη του Α.Π.Θ., υπήρχαν στο παρελθόν εκτεταμένα εβραϊκά νεκροταφεία, ενώ σε άλλο τμήμα του χώρου, μετά τη Μικρασιατική Καταστροφή, αναπτύχθηκε ο προσφυγικός συνοικισμός της Αγίας Φωτεινής. Από την αρχή, η τύχη και η χωρική ανάπτυξη του Πανεπιστημίου Θεσσαλονίκης συναρτήθηκε και εξαρτήθηκε από την ύπαρξη των νεκροταφείων και του συνοικισμού. Στην εργασία αυτή, γίνεται μια μελέτη των μεθοδεύσεων και των γεγονότων που είχαν ως αποτέλεσμα την κατάργηση και καταστροφή των εβραϊκών νεκροταφείων, την απομάκρυνση των προσφύγων από τον συνοικισμό της Αγίας Φωτεινής και, τελικά, τη συγκρότηση του χώρου της σημερινής Πανεπιστημιούπολης.

1. Εισαγωγή

Στα τέλη του 19ου αιώνα και στις αρχές του 20ού, η Θεσσαλονίκη είχε αρχίσει να προσπαθεί να πάρει τα χαρακτηριστικά μιας ευρωπαϊκής πόλης και να αποβάλλει τα γνωρίσματα μιας πόλης της Ανατολής. Την περίοδο αυτή η Θεσσαλονίκη, έχοντας βγει έξω από τα τείχη που την προστάτευαν επί αιώνες, είχε αρχίσει να επεκτείνεται και να αναπτύσσεται προς τα ΝΑ (προς την Καλαμαριά) και προς τα ΒΔ (προς τα Τσαΐρια). Σε αυτό συνέτειναν τα μεγάλα εκσυγχρονιστικά έργα της Οθωμανικής Διοίκησης, η κατεδάφιση μεγάλων τμημάτων των τειχών, η δημιουργία ή ευθυγράμμιση βασικών οδικών αξόνων της πόλης, η έναρξη της λειτουργίας των τραμ, καθώς και η εμπορική και οικονομική ανάπτυξη.

Ωστόσο, στις αρχές του 20ού αιώνα, η περιοχή ΝΑ των (παλιών) τειχών της πόλης παρέμενε σχετικά ερημική. Με εξαίρεση βέβαια την οικοδόμηση των επαύλεων κατά μήκος της οδού Εξοχών, το μεγαλύτερο μέρος της περιοχής το κατελάμβαναν νεκροταφεία και το μεγάλο στρατόπεδο του Γ' Σώματος Οθωμανικού Στρατού.

Από την αρχαιότητα, η περιοχή ΝΑ των τειχών της Θεσσαλονίκης καλύπτονταν από νεκροταφεία (Μουτσόπουλος, 1980). Από τα ελληνιστικά και τα ρωμαϊκά χρόνια υπήρχαν τάφοι και αξιόλογα ταφικά μνημεία έξω από τα ανατολικά και δυτικά τείχη και ιδιαίτερα έξω από τις πύλες των τειχών. Επίσης, κατά τη βυζαντινή εποχή της πόλης, οι χριστιανοί κάτοικοι έθαβαν τους νεκρούς τους σε μια μεγάλη περιοχή που εκτεινόταν στη βόρεια πλευρά έξω από τα ανατολικά τείχη, όπου αργότερα δημιουργήθηκε το οργανωμένο χριστιανικό νεκροταφείο της Ευαγγελιστριάς. Στην περιοχή της σημερινής Πανεπιστημιούπολης υπήρχαν ακόμη εκτεταμένα μουσουλμανικά και εβραϊκά νεκροταφεία. Αυτή η κατάσταση αποτυπώνεται σε μια σειρά από χάρτες της εποχής (σχ. 1-4).

Τα πρώτα τουρκικά νεκροταφεία θα πρέπει να κατασκευάστηκαν αμέσως μετά την άλωση της πόλης. Η πόλη ήταν γεμάτη ερείπια και νεκρούς καθιστώντας τη διαβίωση προβληματική και τον κίνδυνο εξάπλωσης επιδημιών πολύ μεγάλο. Οι νεκροί ενταφιάστηκαν σε δύο νεκροταφεία, ένα

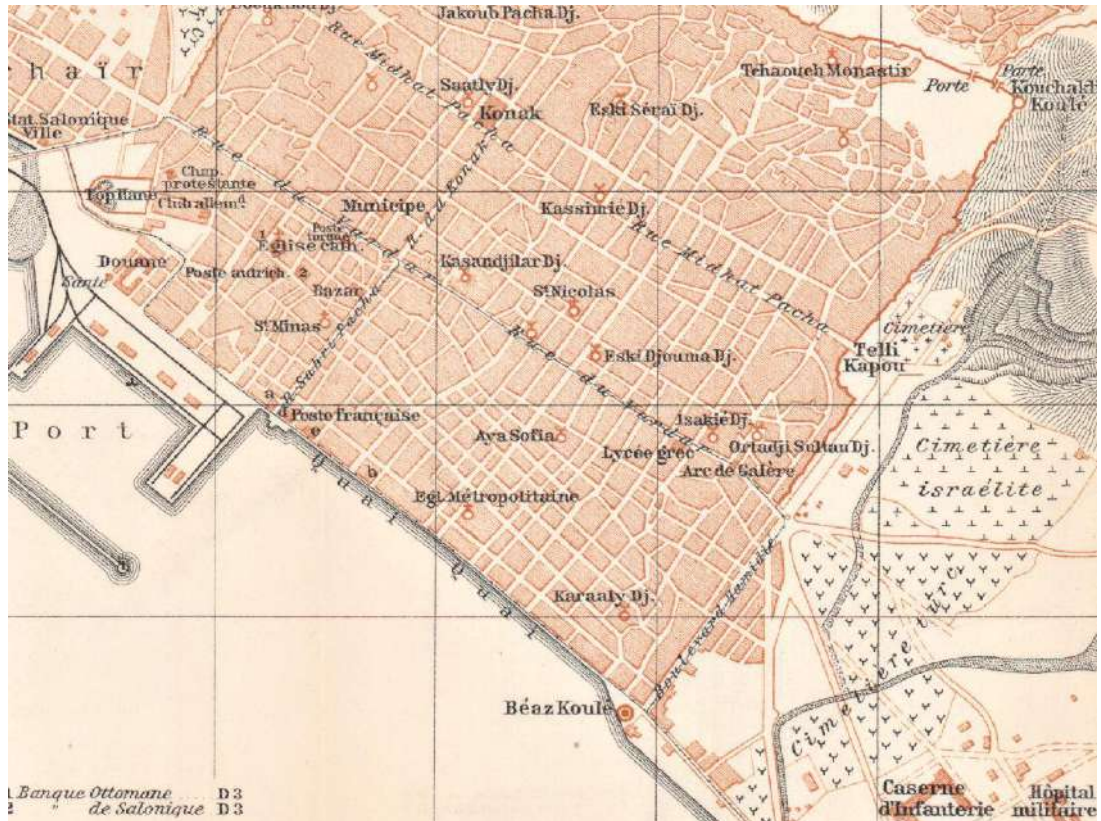
στα ανατολικά και ένα στα δυτικά της πόλης (Δημητριάδης, 1983). Στα ανατολικά, το τουρκικό νεκροταφείο καταλάμβανε την περιοχή από τα τείχη και την παραλία μέχρι το χώρο που σήμερα καταλαμβάνει η Διεθνής Έκθεση Θεσσαλονίκης. Η έκταση του τουρκικού νεκροταφείου ήταν μεγάλη, γιατί σύμφωνα με την ισλαμική συνήθεια δε γίνεται εκταφή των νεκρών.



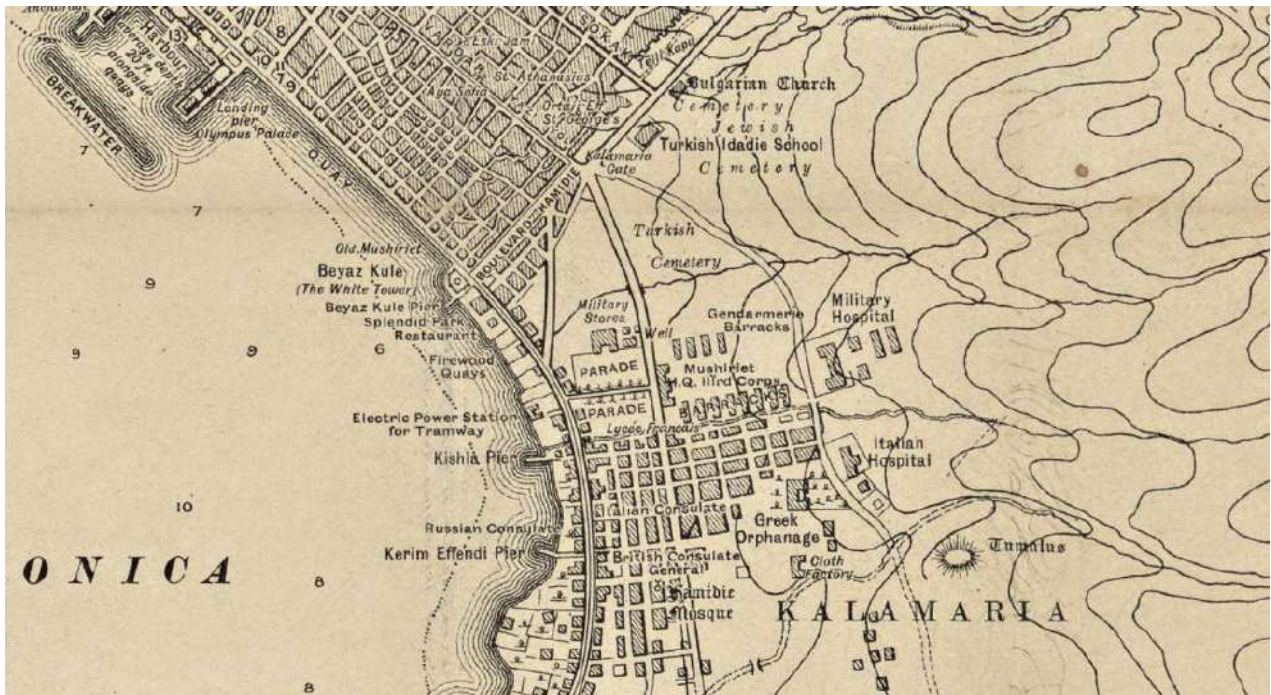
Σχήμα 1. Χάρτης "Plan de la Rade de la Ville & Environs de Salonique", 1784. Σημειώνεται η θέση κοιμητηρίων (Cimetieres) στα ΝΑ των τειχών της πόλης (αρχείο Κ.Ι.Θ.)



Σχήμα 2. Χάρτης Θεσσαλονίκης, οθωμανική διοίκηση, 1898-99. Φαίνονται με λεπτομέρεια οι περιοχές των χριστιανικών, εβραϊκών και μουσουλμανικών κοιμητηρίων. Επίσης, το παλιό κτίριο των στρατώνων του Γ' Σώματος του οθωμανικού στρατού (αρχείο Δήμου Θεσσαλονίκης)



Σχήμα 3. Χάρτης "SALONIK", ταξιδιωτικός οδηγός Reisebücher das Mittelmeert, Meyers, 1904. Φαίνονται και πάλι οι περιοχές των χριστιανικών, εβραϊκών και μουσουλμανικών κοιμητηρίων έξω από τα ΝΑ τείχη της πόλης (συλλογή Π. Σαββαΐδη)



Σχήμα 4. Χάρτης "Map of Salonika and Surrounding Country", War Office, 1909. Αποτυπώνεται η περιοχή ΝΑ της πόλης. Φαίνεται η ανάπτυξη κατοικιών κατά μήκος της οδού Εξοχών και οι πρώτες συνοικίες εκτός των τειχών. Φαίνονται επίσης οι περιοχές των νεκροταφείων και των στρατώνων του οθωμανικού στρατού (συλλογή Α. Παπαϊωάννου)

2. Τα εβραϊκά νεκροταφεία στα ΝΑ της Θεσσαλονίκης

Ο μεγαλύτερος αριθμός Εβραίων έφθασε στη Θεσσαλονίκη στα τέλη του 15ου αιώνα, με αποτέλεσμα να προκληθεί η μεγαλύτερη μέχρι τότε αλλοίωση του εθνολογικού χαρακτήρα της πόλης. Το 1492 η Ιερά Εξέταση εξεδίωξε ομαδικά από την Ισπανία τους Εβραίους κατοίκους, στα χρόνια της βασιλείας του Φερδινάνδου της Αραγονίας και της Ισαβέλλας της Καστίλλης (Attali, 1992). Οι εκδιωχθέντες έγιναν δεκτοί στον ισλαμικό κόσμο με εντολή του σουλτάνου Βαγιαζίτ Β΄ και πολλές χιλιάδες από αυτούς κατοίκησαν στη Θεσσαλονίκη. Επίσης, ομαδικές αφίξεις Εβραίων από την Ιβηρική χερσόνησο στη Θεσσαλονίκη συνέβησαν το 1536 και το 1650. Αλλά και πολλοί Εβραίοι από την Κεντρική Ευρώπη αναζήτησαν καλύτερη τύχη στην πόλη μεταξύ των ετών 1648 και 1658.

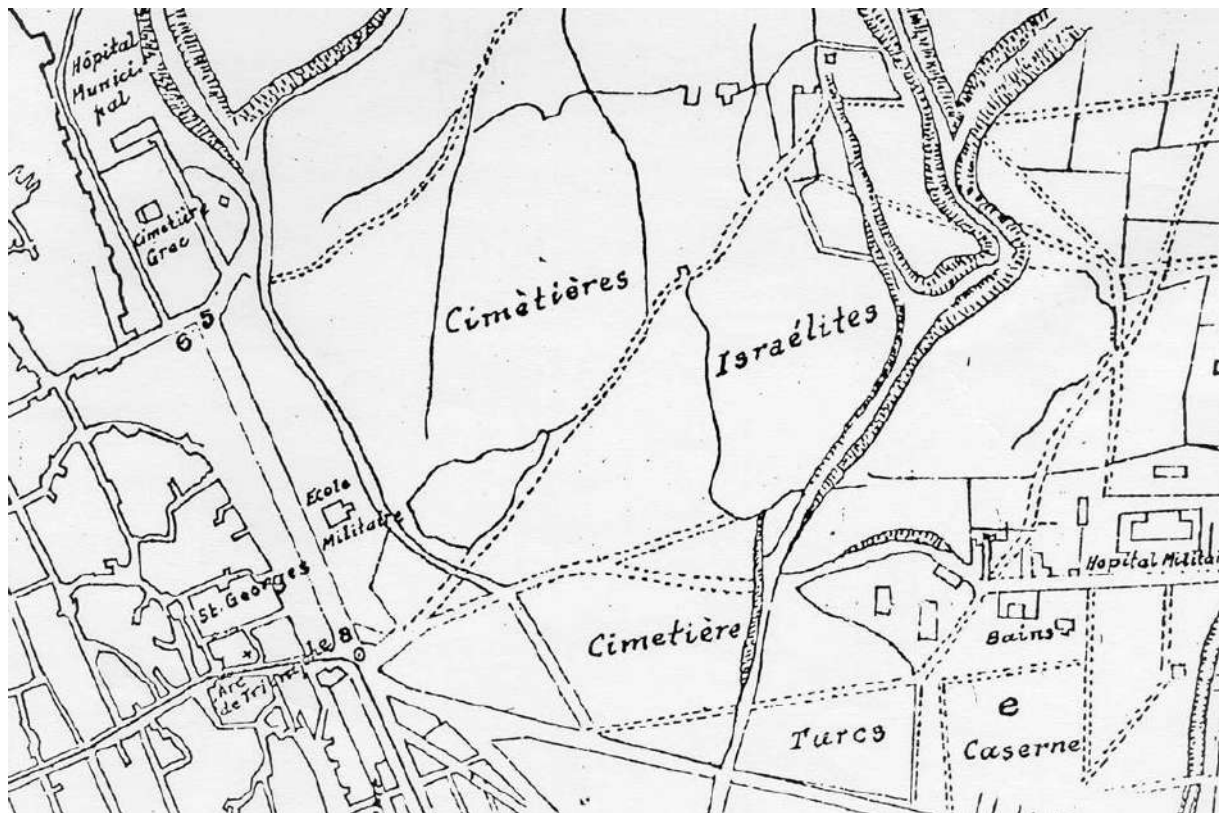
Η εβραϊκή κοινότητα της Θεσσαλονίκης αποτελούμενη στη μεγάλη πλειοψηφία της από Εβραίους ισπανικής καταγωγής (sefaradim) και λίγους Εβραίους από την Πολωνία και τη Γερμανία (eskenazim) γνώρισε ευημερία που συνεχίστηκε και κατά τον 17ο αιώνα. Το θρησκευτικό κίνημα του Σαμπετάι Σεβή και η δημιουργία της αίρεσης των «ντονμέδων», είχε ως αποτέλεσμα μια περίοδο παρακμής της εβραϊκής κοινότητας που άρχισε πάλι να αναπτύσσεται και να παίζει πολύ μεγάλο ρόλο στην οικονομία και το εμπόριο της πόλης από τις αρχές του 19ου αιώνα και μετά. Τα εβραϊκά νεκροταφεία έξω από τα ανατολικά τείχη δέχθηκαν σύντομα τους πρώτους νεκρούς των προσφύγων της Ισπανίας.

Στις αρχές του αιώνα τα εβραϊκά νεκροταφεία σχημάτιζαν μια ενιαία έκταση. Ωστόσο οι περιπατητές και ιδιαίτερα οι Τούρκοι στρατιώτες που στρατωνίζονταν στους στρατώνες της Τούμπας συνήθιζαν να διέρχονται μέσα από τα νεκροταφεία για να συντομεύσουν τη διαδρομή. Έτσι ανοίχθηκε ένα μονοπάτι το οποίο σιγά - σιγά καθιερώθηκε και αποτέλεσε την οδό προς Χορτατζήδες, τα δε νεκροταφεία χωρίστηκαν σε δύο τμήματα εκατέρωθεν αυτής της οδού. Για να προστατευθούν οι τάφοι, η εβραϊκή κοινότητα έκτισε ένα πέτρινο τοίχος γύρω από το νεκροταφείο. Ο αριθμός των νεκρών που ήταν θαμμένοι εκεί υπολογίζεται να προσεγγίζει τον αριθμό των πεντακοσίων χιλιάδων από τον 15ο μέχρι τον 20ό αιώνα. Το σχήμα και το μέγεθος των μνημάτων διαφοροποιούνταν ανάλογα με την εποχή, ενώ πάνω στις ταφόπλακες ήταν χαραγμένα τα ονόματα των νεκρών. Η παλαιότερη καταγραμμένη ταφόπλακα των μνημάτων είχε χαραγμένη την χρονολογία 1493, δηλαδή ένα έτος μετά την έξοδο από την Ισπανία (Molho, 1976). Παλαιότερα τα μνήματα ήταν μικρά σε μέγεθος. Καθώς όμως περνούσαν οι αιώνες χρησιμοποιήθηκαν μαρμάρινες πλάκες ολόενα και πιο μεγάλες, που τοποθετούνταν πάνω στην επιφάνεια του εδάφους, αργότερα κατασκεύαζαν μια βάση από τούβλα ή πέτρες, ενώ υπήρχαν και οικογενειακοί τάφοι - μασωλεία επιφανών εβραϊκών οικογενειών (σχ. 5).

Και εκεί, στην άκρη των νεκροταφείων, ο λευκός όγκος ενός επιβλητικού κτιρίου θα πρέπει να δέσποζε της ανατολικής περιοχής της πόλης (σχ. 6), ιδιαίτερα κατά τα τέλη του 19ου αιώνα, οπότε η μεγάλη ανοικοδόμηση των εξοχών δεν είχε ακόμη αρχίσει. Ένα σημαντικό κτίριο για την ιστορία του Πανεπιστημίου και της πόλης. Το κτίριο αυτό χτίστηκε από τους Οθωμανούς γύρω στα 1887-88 με πρόσοψη στην - τότε - Λεωφόρο Χαμιδιέ, όταν Σουλτάνος ήταν ο Αβδούλ Χαμίτ Β΄. Ήταν έργο του Ιταλού αρχιτέκτονα Βιταλιάνο Ποζέλι. Το κτίριο αυτό κατασκευάστηκε για να στεγάσει την προπαρασκευαστική Σχολή (Mektebi Idadiye) μέσης παιδείας για την εκπαίδευση δοκίμων υπαλλήλων και διοικητικών στελεχών του τουρκικού κράτους. Οι απόφοιτοι της Σχολής διορίζονταν σε θέσεις υπαλλήλων στα διάφορα υπουργεία. Το 1908 το κτίριο επεκτάθηκε με την κατασκευή δύο παράπλευρων πτερύγων (σχ. 7), ενώ λειτούργησε τουρκική Νομική Σχολή πανεπιστημιακού επιπέδου με σκοπό την εκπαίδευση ανωτέρων υπαλλήλων και κυρίως δικαστικών. Αργότερα, στέγασε το Πανεπιστήμιο Θεσσαλονίκης και σήμερα είναι γνωστό ως το παλιό κτίριο της Φιλοσοφικής Σχολής του Πανεπιστημίου.



Σχήμα 5. Οικογενειακοί τάφοι - μαυσαλεία επιφανών εβραϊκών οικογενειών στα εβραϊκά νεκροταφεία της Θεσσαλονίκης



Σχήμα 6. Λεπτομέρεια από το χάρτη "Plan de la Ville de Salonique" (περίπου 1916), όπου φαίνεται η θέση των χριστιανικών, εβραϊκών και μουσουλμανικών νεκροταφείων και του κτιρίου της Σχολής Idadiye (αρχείο Π. Σαββαΐδη)



Σχήμα 7. Το κτίριο της Σχολής Idadiye σε καρτ-ποστάλ (πριν το 1908)

3. Η ίδρυση και εγκατάσταση του Πανεπιστημίου στο χώρο των νεκροταφείων

Στις αρχές του 20ού αιώνα, κορυφώθηκε ο μακεδονικός αγώνας και, μετά τον Α΄ Βαλκανικό πόλεμο, η Θεσσαλονίκη απελευθερώθηκε. Ακολούθησαν ο Β΄ Βαλκανικός πόλεμος και λίγο μετά ο Α΄ Παγκόσμιος Πόλεμος και η δημιουργία του Μακεδονικού Μετώπου ή Μετώπου της Θεσσαλονίκης και του μεγάλου συμμαχικού στρατοπέδου γύρω από την πόλη.

Η πρώτη εγκατάσταση προσφύγων στην περιοχή της Πανεπιστημιούπολης έγινε μετά τη μεγάλη πυρκαγιά του 1917. Οι αρχές της πόλης έπρεπε με κάθε τρόπο να στεγάσουν τις χιλιάδες των πυροπαθών (Σαββαΐδης & Μπαντέλλας, 2000). Έτσι, στήθηκαν αντίσκηνα στο παλιό γήπεδο του Ηρακλή δίπλα από το κτίριο που της παλιάς Σχολής Ινταντιέ που τότε λειτουργούσε ως στρατιωτικό νοσοκομείο, κατασκευάστηκαν δε ξύλινα παραπήγματα στη συμβολή της Λεωφόρου Στρατού και της παλαιάς οδού Αγγελάκη. Τα παραπήγματα αυτά, τα οποία κατασκευάστηκαν με τη βοήθεια των συμμαχικών στρατευμάτων και στέγασαν κατά κύριο λόγο εβραϊκές οικογένειες, αποτέλεσαν την αρχή δημιουργίας μετέπειτα του προσφυγικού συνοικισμού της Αγίας Φωτεινής.

Πέρα από τις πάμπολλες συνέπειες που είχε για τη μελλοντική εξέλιξη της πόλης, η πυρκαγιά του 1917 υπήρξε καθοριστική και για το μέλλον του Πανεπιστημίου Θεσσαλονίκης. Η κυβέρνηση Βενιζέλου ταχύτατα ξεκίνησε τη διαδικασία εκπόνησης νέου ρυμοτομικού σχεδίου, ώστε η Θεσσαλονίκη μέσα από τις στάχτες να αποκτήσει ένα σύγχρονο σχέδιο που θα βοηθούσε την ανάπτυξή της. Για το σκοπό αυτό ορίστηκε η «Διεθνής Επιτροπή Νέου Σχεδίου Θεσσαλονίκης» με επικεφαλής το Γάλλο αρχιτέκτονα - Πολεοδόμο Ernest Hébrard. Τόσο με τα σχέδια Hébrard, όσο και με το πρώτο ρυμοτομικό σχέδιο της Θεσσαλονίκης (το 1929), η περιοχή των νεκροταφείων χαρακτηρίστηκε ως χώρος πάρκου που θα περιείχε τα κτίρια του Πανεπιστημίου (Καραδήμου-Γερόλυμπου, 1995).

Ο ιδρυτικός νόμος του Πανεπιστημίου Θεσσαλονίκης ψηφίστηκε από την Συντακτική Συνέλευση στις 5 Ιουνίου 1925. Ωστόσο, την εποχή εκείνη τα πολιτικά πράγματα στην Ελλάδα βρίσκονταν σε κατάσταση μόνιμης αναταραχής [κυβέρνηση Παπαναστασίου - κυβερνήσεις Θ.

Σοφούλη και Θ. Πάγκαλου (1924), επανάσταση Θ. Πάγκαλου - αντεπανάσταση Γ. Κονδύλη (1925)] και τελικά η δημιουργία του Πανεπιστημίου πέρασε πολλές δυσκολίες και περιπέτειες.

Το Πανεπιστήμιο Θεσσαλονίκης μεταφέρθηκε το 1927 στο κτίριο της παλιάς Σχολής Ινταντιέ, διότι θεωρήθηκε ότι ο χώρος ήταν καταλληλότερος από τη βίλα Αλλατίνι, όπου είχε αρχικά λειτουργήσει την προηγούμενη χρονιά. Το κτίριο επισκευάστηκε, επεκτάθηκε με προσθήκη τρίτου ορόφου στις παράπλευρες πτέρυγες και της πίσω πτέρυγας και με την πάροδο των χρόνων άρχισε να φιλοξενεί περισσότερες Σχολές και περισσότερους φοιτητές.

Από την αρχή, η τύχη και η χωρική ανάπτυξη του Πανεπιστημίου Θεσσαλονίκης συναρτήθηκε και εξαρτήθηκε από την ύπαρξη των εβραϊκών νεκροταφείων, αλλά και του προσφυγικού συνοικισμού της Αγίας Φωτεινής, ο οποίος θα έπαιζε το δικό του ρόλο στην ιστορία της πόλης λίγο αργότερα (σχ. 8).



Σχήμα 8. Μία εικόνα που δείχνει το κτίριο του Πανεπιστημίου Θεσσαλονίκης, ενώ πίσω από αυτό διακρίνονται οι τάφοι των εβραϊκών νεκροταφείων και τα σπίτια και παραπήγματα του συνοικισμού της Αγίας Φωτεινής (δεκαετία 1930)

4. Ο προσφυγικός συνοικισμός της Αγίας Φωτεινής

Η τραγωδία της Μικρασιατικής καταστροφής ήρθε να συγκλονίσει τον ελληνισμό. Η περίοδος μετά τη Μικρασιατική Καταστροφή βρήκε την Ελλάδα σε τρομερό οικονομικό αδιέξοδο, να αγωνιά για να συμμαζέψει και να αποκαταστήσει, τις χιλιάδες προσφυγικές οικογένειες, που ξεριζώθηκαν τόσο απότομα από τις προαιώνιες εστίες τους και έδιναν καθημερινές και ασταμάτητες μάχες για την επιβίωσή τους. Την περίοδο 1922-1924 έφθασαν στη Θεσσαλονίκη πάνω από 130.000 πρόσφυγες που αναζητούσαν την επιβίωσή τους, αλλά και μια ελπίδα για πρόοδο και ευημερία. Και προστέθηκαν στους 30.000 και πλέον πρόσφυγες ομογενείς από τη Βουλγαρία, τη Σερβία, τη Μικρά Ασία, τη Ρωσία και τον Καύκασο και βρίσκονταν ήδη στη Θεσσαλονίκη, εξαιτίας των πολεμικών γεγονότων και των διωγμών από τις πατρίδες τους.

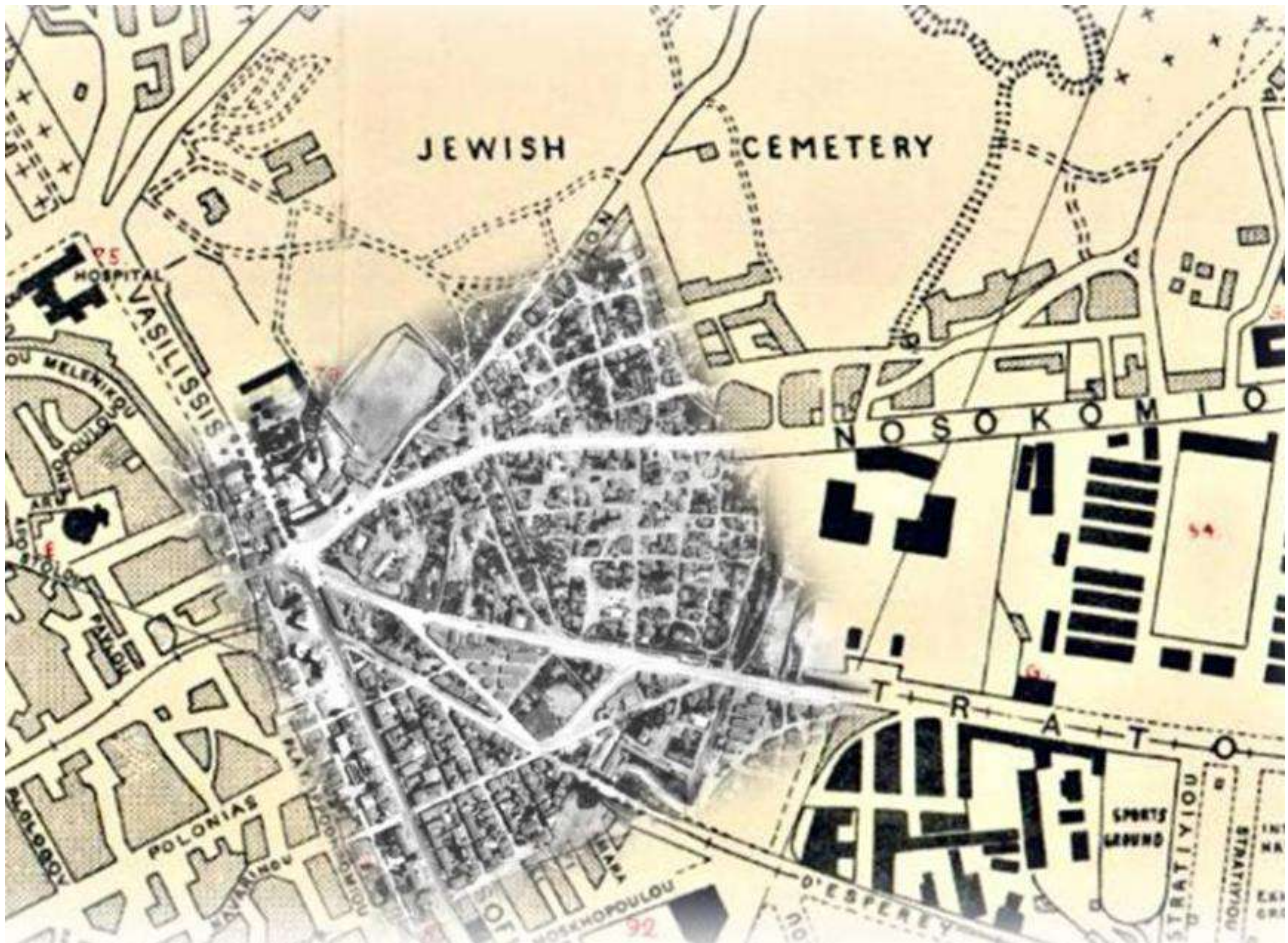
Οι χώροι στους οποίους εγκαταστάθηκαν αρχικά καταυλισμοί προσφύγων ήσαν οι άμεσα διαθέσιμοι χώροι, όπως παλιά στρατόπεδα και αγροτική γη (Σαββαΐδης, 2012). Οι πρόσφυγες εγκαταστάθηκαν βιαστικά μέσα σε σκηνές που σιγά-σιγά αντικαταστάθηκαν από παράγκες. Ένας αριθμός προσφύγων στεγάστηκε γρήγορα σε επιταγμένα δωμάτια σε περιοχές που δεν είχαν καταστραφεί από την πυρκαγιά του 1917, σε εκκλησίες, σχολεία, στα παλιά συμμαχικά στρατόπεδα και σε δημόσια κτίρια. Άλλοι έκτιζαν πρόχειρες καλύβες σε οποιοδήποτε ελεύθερο χώρο: αυλές, πάρκα, ερείπια, δίπλα στα τείχη. Αν και μόλις 5 χρόνια πριν εγκρίθηκε το νέο σχέδιο πόλης με τα σχέδια της ομάδας Hébrard, οι άμεσες και απολύτως επιτακτικές ανάγκες για τη στέγαση των προσφύγων απέτρεψαν την υλοποίηση του σχεδίου εκτός από μερικές μικρές μόνο περιοχές της πόλης (Yerolympos, 1988, Hastaoglou-Martinidis, 1997). Παρόλα αυτά, η πόλη αναπτύχθηκε. Οι προσφυγικοί οικισμοί που δημιουργήθηκαν μετατράπηκαν σύντομα σε συνοικισμούς και γρήγορα έδωσαν σημάδια επέκτασης του αστικού χώρου προς κάθε δυνατή κατεύθυνση και ειδικότερα προς τα ΒΔ και τα ΝΑ της πόλης (Σαββαΐδης, 2008).

Στο Κέντρο και στα ΝΑ της πόλης αναπτύχθηκαν συνοικισμοί και οικισμοί προσφύγων (26 στον αριθμό) που στα 1932 φιλοξενούσαν πάνω κάτω 75.000 πρόσφυγες. Αν υπολογιστούν και οι εβραϊκοί συνοικισμοί, όπως 151, Έξι, Καραγάτς, Ουζιέλ και της Καλαμαριάς στην περιοχή Παπάφη και Θεαγένους Χαρίση, τότε ο πληθυσμός έφθανε περίπου τις 86.000 κατοίκους (Γαβριηλίδης 1932). Στα ΒΔ της πόλης αναπτύχθηκαν επίσης συνοικισμοί και οικισμοί προσφύγων (30 στον αριθμό) που στα 1932 φιλοξενούσαν περίπου 40.000 πρόσφυγες. Αν υπολογιστούν και οι εβραϊκοί συνοικισμοί, όπως Ρεζί – Βαρντάρ, Βαρώνου Χιρς και Αγία Παρασκευή, τότε ο πληθυσμός έφθανε περίπου τις 56.000 κατοίκους (Γαβριηλίδης, 1932).

Στο Κέντρο, ο χώρος στην περιοχή της Πανεπιστημιούπολης καταλήφθηκε από το 1922-23, για να στεγάσει δεκάδες στην αρχή και εκατοντάδες οικογένειες προσφύγων στη συνέχεια. Σιγά-σιγά και χωρίς να συναντήσουν ιδιαίτερες δυσκολίες και απαγορεύσεις, οι πρόσφυγες συνέχισαν να κτίζουν μικρά σπίτια ή παράγκες στο χώρο της σημερινής Πανεπιστημιούπολης και της ΔΕΘ, μεταξύ της οδού Νοσοκομείων και της Λεωφόρου Στρατού καθώς και μεταξύ της Λεωφόρου Στρατού και της οδού Ντεσπεραί. Με τον τρόπο αυτό άρχισε να δημιουργείται στο κέντρο της Θεσσαλονίκης ένας συνοικισμός που στέγαζε πρόσφυγες, οι οποίοι κατά πλειοψηφία κατάγονταν από τη Σμύρνη και λιγότεροι από άλλες πόλεις της Ιωνίας. Επειδή ακριβώς οι περισσότεροι αρχικοί πρόσφυγες κατάγονταν από τη Σμύρνη, όπου μητροπολιτικός ναός ήταν ο ναός της Αγίας Φωτεινής, ο προσφυγικός συνοικισμός ονομάστηκε συνοικισμός της Αγίας Φωτεινής (σχ. 9).

Η ίδια κατάσταση συνεχίστηκε και στα επόμενα χρόνια, ενώ καταλήφθηκαν και εκτάσεις των εγκαταλελειμμένων τουρκικών νεκροταφείων. Το 1929 αναφέρεται ότι οι κάτοικοι ήταν 15.000 (Εφημερίς των Βαλκανίων), ενώ το 1932 στον Μέγα Οδηγό Θεσσαλονίκης και Περιχώρων οι κάτοικοι υπολογίζονται σε 13.000 (Γαβριηλίδης, 1932). Είτε έτσι είτε αλλιώς, ο συνοικισμός της Αγίας Φωτεινής ήταν ο δεύτερος σε αριθμό κατοίκων μετά το συνοικισμό της Τούμπας. Η πλήρης ανάπτυξη του συνοικισμού φαίνεται καθαρά σε αεροφωτογραφία του έτους 1938 (σχ. 10).

Ο συνοικισμός αποτελούνταν από την Άνω και την Κάτω Αγία Φωτεινή (Σαββαΐδης, 2011). Στην Κάτω Αγία Φωτεινή τα σπίτια είχαν τα στοιχειώδη απαραίτητα για μια αξιοπρεπή ζωή, όπως τρεχούμενο νερό, ηλεκτρικό και βόθρους – αποχωρητήρια, δεν συνέβαινε όμως το ίδιο στην Άνω Αγία Φωτεινή που ήταν μεγαλύτερη σε έκταση και αριθμό κατοίκων. Οι συνθήκες διαβίωσης στο συνοικισμό της Άνω Αγίας Φωτεινής ήταν πολύ δύσκολες με ένα από τα μεγαλύτερα προβλήματα αυτό της έλλειψης νερού. Κατά τα πρώτα χρόνια, τα σπίτια δεν είχαν σύνδεση με το υδρευτικό δίκτυο της πόλης. Για τις ανάγκες των κατοίκων είχε κατασκευαστεί σε κάθε οικοδομικό τετράγωνο μια δημόσια, κοινόχρηστη βρύση. Επίσης, δεν υπήρχε ηλεκτροφωτισμός, ενώ η λάσπη αποτελούσε χαρακτηριστικό των δρόμων με το πρώτο ψιλόβροχο.

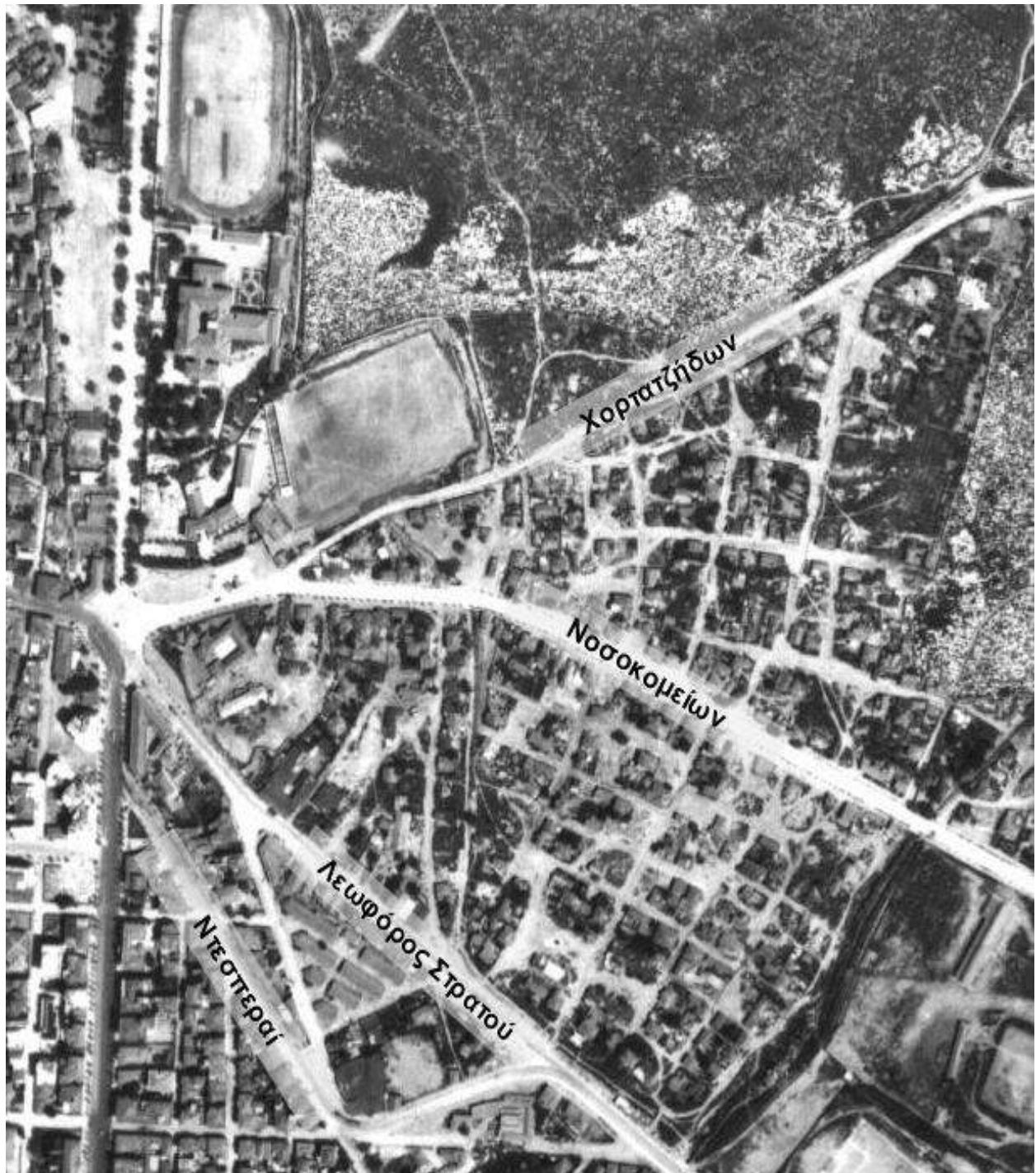


Σχήμα 9. Αεροφωτογραφία του συνοικισμού της Αγίας Φωτεινής επάνω σε χάρτη (περίπου 1938)

Η στοιχειώδης οργάνωση, αλλά και η ανάγκη για αστυνόμευση οδήγησε στον ορισμό ενός συστήματος ονοματοδοσίας των οδών του συνοικισμού. Οι δρόμοι στο συνοικισμό της Αγίας Φωτεινής δεν είχαν ονόματα, αλλά κωδικοποιούνταν με ένα συνδυασμό τριών γραμμάτων: το Α (Αγία), το Φ (Φωτεινή) και ένα ακόμη, όπως ΑΦΜ, ΑΦΚ, ΑΦΑ, ΑΦΠ, ΑΦΖ, ΑΦΛ κ.ά. (σχ. 11).

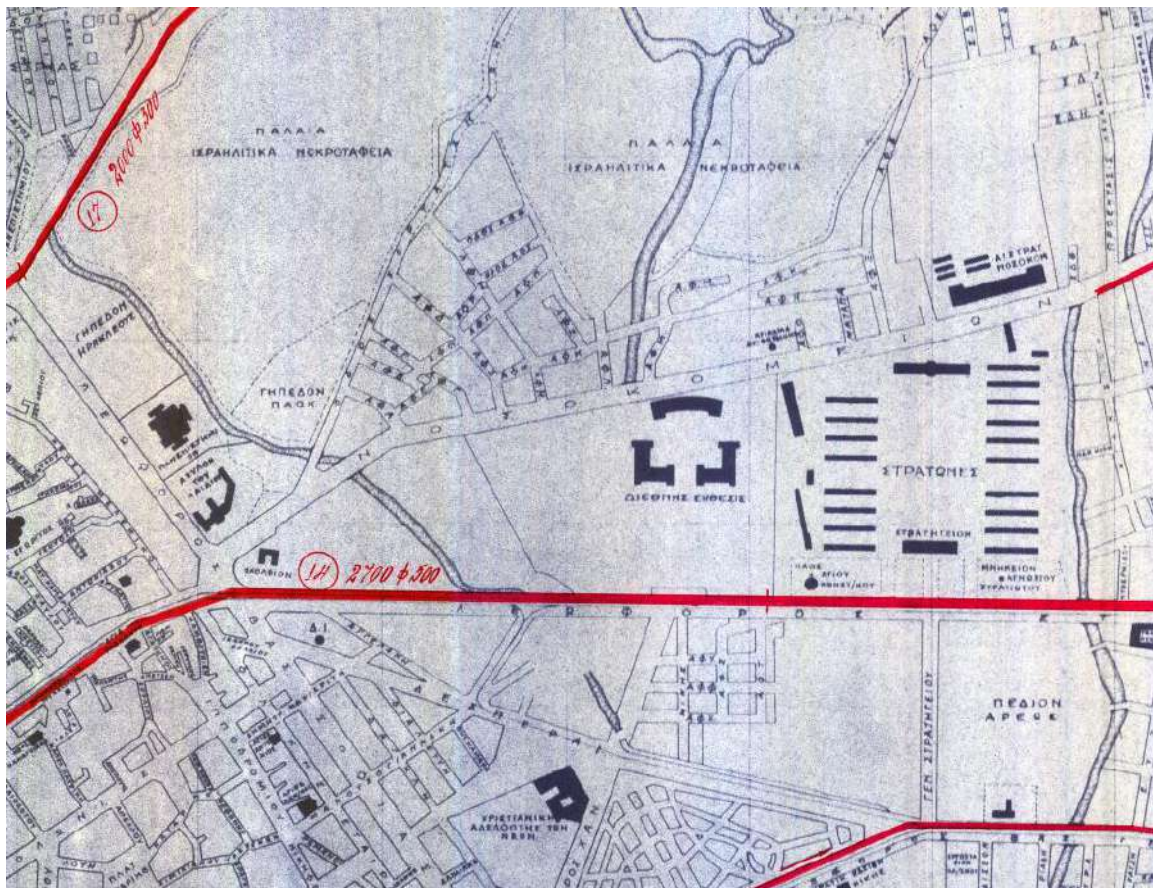
Από την πρώτη στιγμή της δημιουργίας του ο συνοικισμός της Αγίας Φωτεινής είχε προσωρινό χαρακτήρα (σχ. 12). Η στέγαση πυροπαθών και η στέγαση προσφύγων είχαν την έννοια της ανακούφισης και συνδρομής μέχρι να οργανωθεί κάτι λειτουργικότερο και μονιμότερο. Ο χαρακτηρισμός του χώρου ως ανταλλάξιμου κτήματος και η είσπραξη ενοικίων από την Εθνική Τράπεζα περιόρισε τη δυνατότητα διεκδίκησης των ιδιοκτησιών. Ο χαρακτηρισμός του χώρου ως πάρκο απαγόρευε την κατασκευή οποιασδήποτε υποδομής. Λίγο αργότερα, η παραχώρηση εκτάσεων στο Πανεπιστήμιο και την Δ.Ε.Θ. κατέστησε ακόμη πιο προβληματική την παραμονή στο χώρο.

Σύντομα, στο χώρο των νεκροταφείων άρχισαν να αναπτύσσονται παράνομες δραστηριότητες και να συγκεντρώνονται κάθε λογής περιθωριακά άτομα. Στο συνοικισμό της Αγίας Φωτεινής συναντούσε κανείς ταβέρνες, τεκέδες και οίκους ανοχής ανάμεσα στα σπίτια και τις παράγκες των προσφύγων (Ζαφείρης, 1990). Έτσι, η αίσθηση προσωρινότητας, το υποβαθμισμένο περιβάλλον και η φτώχεια συνέβαλλαν, ώστε σύντομα τμήματα του συνοικισμού να γίνουν καταφύγια κλεπτών, ναρκομανών και γενικά ανθρώπων που είχαν προβλήματα με τις αρχές. Ο συνοικισμός της Αγίας Φωτεινής με τις άθλιες συνθήκες διαβίωσης των προσφύγων αποτελούσε πλέον ένα σοβαρό πρόβλημα για την πόλη της Θεσσαλονίκης, με αποτέλεσμα η κοινή γνώμη της να ζητάει την κατάργησή του.

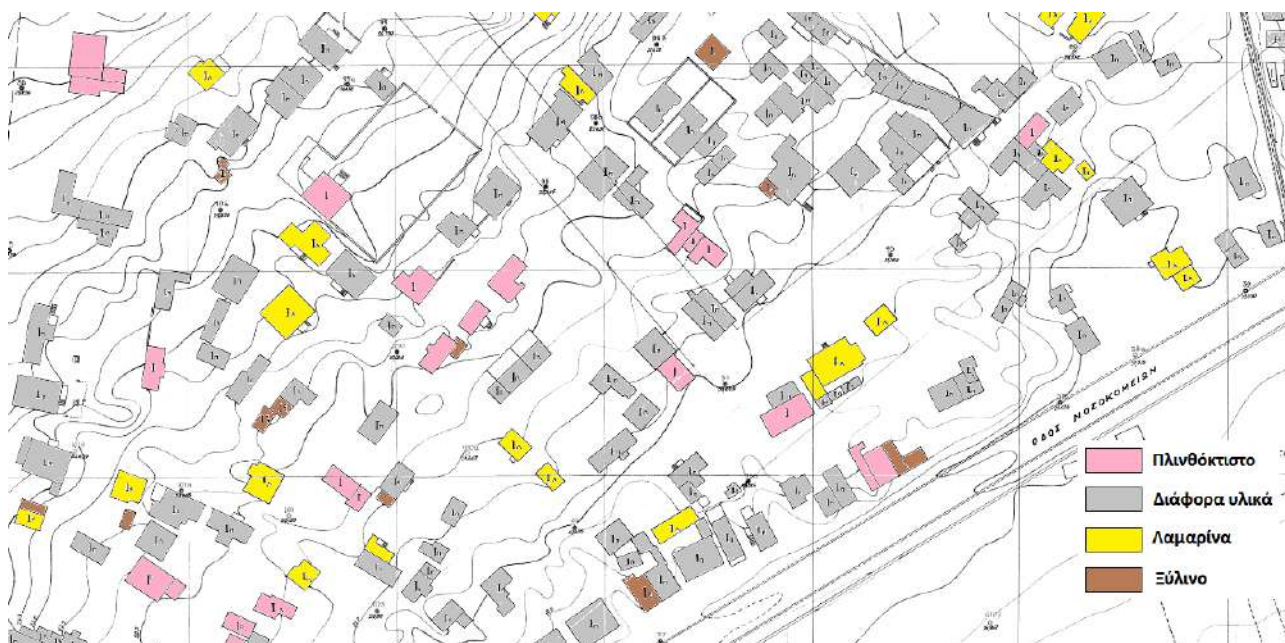


Σχήμα 10. Αεροφωτογραφία του συνοικισμού της Αγίας Φωτεινής (περίπου 1938), όπου διακρίνονται επίσης τα εβραϊκά νεκροταφεία, το παλιό κτίριο της Φιλοσοφικής Σχολής και τα γήπεδα Ηρακλή και ΠΑΟΚ

Έτσι, το 1930 αποφασίστηκε από την τότε Κυβέρνηση Βενιζέλου η μεταφορά του προσφυγικού συνοικισμού της Αγίας Φωτεινής σε άλλο τμήμα της πόλης, ώστε ο χώρος να αποδοθεί στο Πανεπιστήμιο για την μελλοντική επέκτασή του, όπως προέβλεπε το νέο Σχέδιο Πόλεως Θεσσαλονίκης. Αν και τα περισσότερα αυθαίρετα κτίσματα απομακρύνθηκαν από το σημερινό χώρο της Διεθνούς Εκθέσεως Θεσσαλονίκης, δεν συνέβη το ίδιο με εκείνα που βρίσκονταν στο σημερινό χώρο της Πανεπιστημιούπολης.



Σχήμα 11. Η ονοματοθεσία του συνοικισμού της Αγίας Φωτεινής, όπως αναγράφεται σε τοπογραφικό διάγραμμα του ρυμοτομικού σχεδίου της Θεσσαλονίκης (περίπου 1940) (συλλογή Π. Σαββαΐδη)

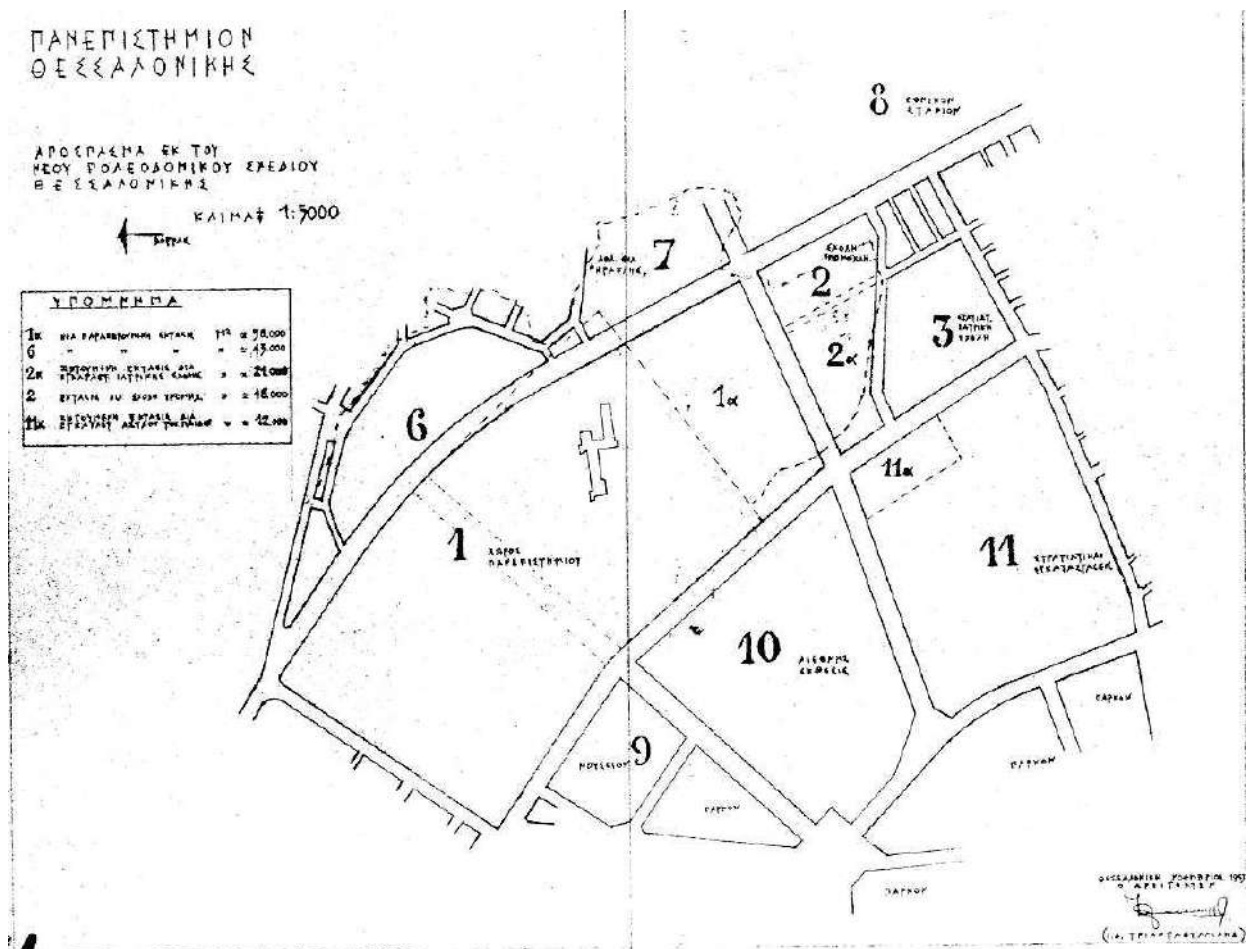


Σχήμα 12. Τμήμα του συνοικισμού της Άνω Αγίας Φωτεινής. Απεικονίζονται λίγα πλινθόκτιστα κτίσματα, ενώ τα περισσότερα είναι πρόχειρες κατασκευές από διάφορα δομικά υλικά, λαμαρίνα και ξύλο (συλλογή Π. Σαββαΐδη)

5. Η συγκρότηση του χώρου της Πανεπιστημιούπολης

Ήδη από το 1927 είχε αρχίσει η διαδικασία της δημιουργίας Πανεπιστημιούπολης στο χώρο που βρίσκεται σήμερα, με την παραχώρηση του κτιρίου της σχολής Ινταντιέ (6 στρ.) (Κυριαζόπουλος, 1976). Το 1930 παραχωρήθηκε από το Δημόσιο το γήπεδο του Ηρακλή (5 στρ.), το 1937 χώρος από τα υπό απαλλοτρίωση εβραϊκά νεκροταφεία (12.3 στρ.). Μετά την κατοχή, παραχωρήθηκαν στο Πανεπιστήμιο 150 στρ. από τα (κατεστραμμένα πλέον) εβραϊκά νεκροταφεία. Το 1948 αγοράστηκαν από την Υπηρεσία Διαχείρισης Ανταλλαξίμων Μουσουλμανικών Κτημάτων διάφορα οικοπέδα και από το χώρο της Αγίας Φωτεινής (76 στρ.). Το 1955 αγοράστηκαν άλλα δύο οικοπέδα (98 στρ. στην περιοχή του σημερινού Τελλόγγλειου Ιδρύματος και 86 στρ. στην περιοχή του σημερινού πανεπιστημιακού γυμναστηρίου). Με τον τρόπο αυτό συγκροτήθηκε ο χώρος της Πανεπιστημιούπολης (Σαββαΐδης & Μπαντέλλας, 2000), οποίος απλωνόταν σε έκταση περίπου 433 στρ. (σχ. 13).

Ωστόσο, εκτός από τα παραπήγματα της Αγίας Φωτεινής, ένα πρόσθετο εμπόδιο για την υλοποίηση των σχεδίων για την ανάπτυξη του Πανεπιστημίου Θεσσαλονίκης ήταν η ύπαρξη των εβραϊκών νεκροταφείων σε μεγάλα τμήματα του πανεπιστημιακού οικοπέδου. Η απαλλοτρίωση του χώρου των εβραϊκών νεκροταφείων είχε κηρυχθεί το 1930 με σχετική πράξη του Υπουργικού Συμβουλίου ως τροποποίηση του ισχύοντος ρυμοτομικού σχεδίου. Η Ισραηλιτική Κοινότητα ήταν βέβαια σφόδρα αντίθετη με την απαλλοτρίωση του χώρου. Ωστόσο, η κοινή γνώμη της πόλης ήταν επίσης ισχυρά υπέρ. Η σχετική πράξη απαλλοτρίωσης και αποζημίωσης συντάχθηκε, έλαβε τον αριθμό 767/1936, αλλά ουδέποτε τέθηκε σε ισχύ.



Η πλήρης καταστροφή των νεκροταφείων συντελέστηκε το 1942 επί Γερμανικής Κατοχής. Η γερμανική διοίκηση επέμενε στην εφαρμογή του εγκεκριμένου σχεδίου - πόλεως και των αποφάσεων για την απαλλοτρίωση του χώρου. Έγινε αμέσως κατανοητό στην εβραϊκή κοινότητα, ότι η απαλλοτρίωση των Γερμανών θα συνοδευόταν από την πλήρη καταστροφή και ανασκαφή των νεκροταφείων. Γράφει ο Molho (Molho, 1948):

Δίνεται διαταγή να κατεδαφισθούν τα πάντα, χωρίς να εξαιρεθί κανένας τάφος, ακόμη και εκείνοι που παρουσιάζουν ύψιστον ενδιαφέρον. Οι επιτάφια πλάκες ρίχνονται σε σωρό, διαρπάζονται και χρησιμοποιούνται από ιδιώτες και μαρμαράδες για διάφορες χρήσεις.. Τα τούβλα, που ανέρχονται σε δεκάδες εκατομμυρίων, φορτώνονται από τις υπηρεσίες του στρατού κατοχής: τα χρησιμοποιούν για να επισκευάσουν τους δρόμους και να χτίσουν οχυρά.

Σε μικρό χρονικό διάστημα, η πραγματικότητα ήταν σαφής: Η εβραϊκή νεκρούπολη της Θεσσαλονίκης δεν υπήρχε πια (σχ. 14).



Σχήμα 14. Η καταστροφή των εβραϊκών νεκροταφείων (σύνθεση καρτ-ποστάλ)

Στο μεταξύ, πριν από το 1940 στο χώρο της Αγίας Φωτεινής διέμεναν 290 προσφυγικές οικογένειες, οι οποίες προβλεπόταν να αποκατασταθούν σε άλλο μέρος. Μετά την Κατοχή όμως αναγέρθηκαν πολλά ακόμη κτίσματα (με ρυθμό ίσως 2-3 το μήνα) από διάφορους καταπατητές πλέον και όχι πρόσφυγες. Έτσι, όταν το 1948 το Πανεπιστήμιο αγόρασε την ανταλλάξιμη αυτή έκταση, είχε πλέον να αντιμετωπίσει τόσο τους ήδη υπάρχοντες καταπατητές, όσο και το φαινόμενο της συνεχούς αυθαίρετης δόμησης στο χώρο.

Στα μέσα της δεκαετίας του 50, το Πανεπιστήμιο συνέχιζε την προσπάθεια υλοποίησης του προγράμματος της ανοικοδόμησής του. Ωστόσο, 190 στρέμματα της ιδιοκτησίας του στη ΝΔ πλευρά της Πανεπιστημιούπολης βρίσκονταν υπό κατάληψη από μεγάλο αριθμό καταπατητών, στους οποίους οι πρόσφυγες δεν είχαν πλέον την πλειοψηφία. Υπήρχαν περίπου 940 οικογένειες που κατοικούσαν σε περίπου 650 σπίτια και παράγκες στο σημερινό χώρο της Πολυτεχνικής, της

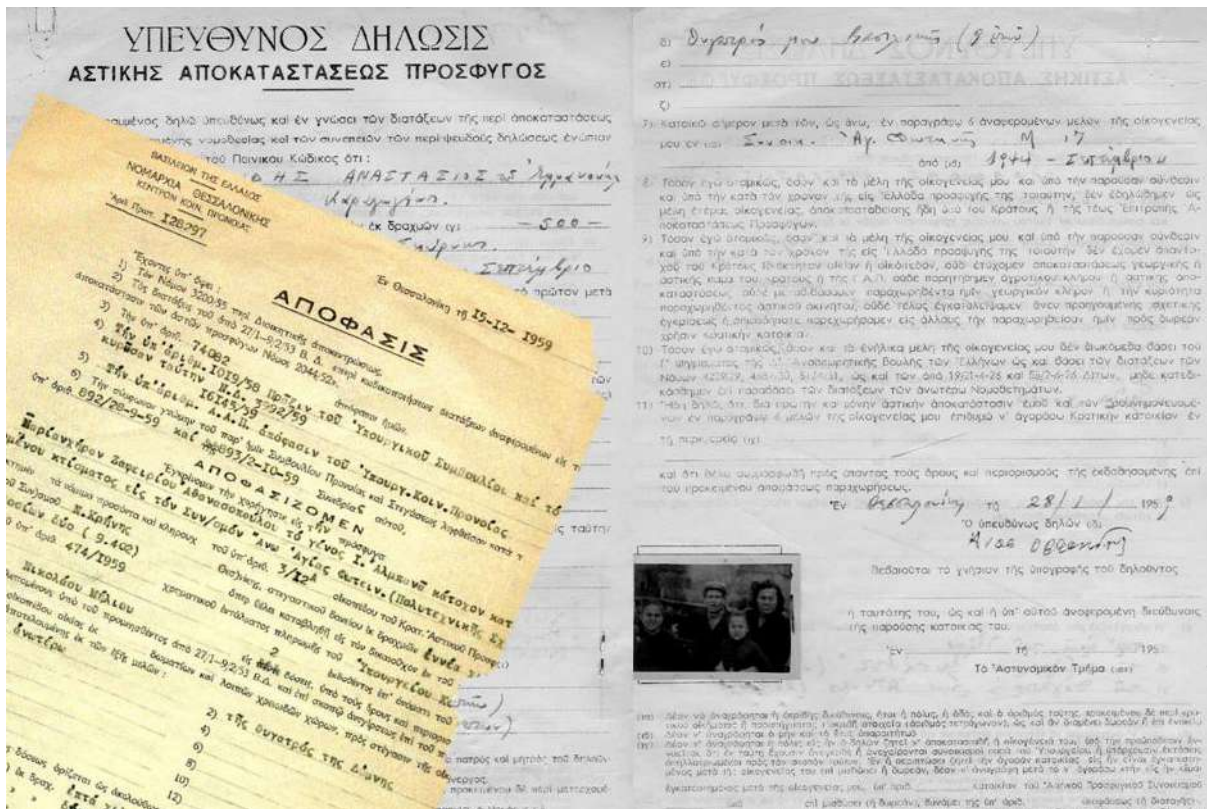
Θεολογικής, του Πανεπιστημιακού Γυμναστηρίου, αλλά και στο χώρο για τη διάνοιξη της οδού Εγνατία (σχ. 15).



Σχήμα 15. Αεροφωτογραφία του χώρου του Πανεπιστημίου και του συνοικισμού της Αγίας Φωτεινής (τέλη δεκαετίας 1930)

Με την έκδοση μιας σειράς Νόμων, Αποφάσεων του Υπουργικού Συμβουλίου και του Υπουργείου Κοινωνικής Πρόνοιας εγκρίθηκε η μετεγκατάσταση των οικογενειών που κατοικούσαν στην Αγία Φωτεινή σε οικοπέδα του Κρατικού Αστικού Προσφυγικού Συνοικισμού Νέας Κρήνης. Οι δικαιούχοι οικιστικής αποκατάστασης πρόσφυγες υπέβαλαν στην Κοινωνική Πρόνοια υπεύθυνη δήλωση με τα στοιχεία τους και τη σύνθεση της οικογένειάς τους. Στη δήλωση οι υπογράφωντες βεβαίωναν επίσης ότι δεν είχαν δηλωθεί ως μέλη άλλης οικογενείας που αποκαταστάθηκε οικιστικά, ούτε είχαν ιδιόκτητο οικόπεδο ή σπίτι σε οποιοδήποτε μέρος της Ελλάδας. Μαζί στη δήλωση υπήρχε και η φωτογραφία των μελών της οικογένειας. Μετά την υποβολή των δικαιολογητικών, εκδιδόταν η απόφαση του Νομάρχη με την οποία δινόταν η έγκριση για την παραχώρηση οικοπέδου στη Νέα Κρήνη και για την χορήγηση χρηματικής αποζημίωσης για την κατασκευή οικίας (τις περισσότερες φορές ενός δωματίου (σχ. 16). Με την έγκριση της παραχώρησης οικοπέδου και χορήγησης αποζημίωσης, ο δικαιούχος έπρεπε να κατεδαφίσει το σπίτι ιδιοκτησίας του στο συνοικισμό της Αγίας Φωτεινής (Σαββαΐδης & Μπαντέλλας, 2000).

Οι προβλεπόμενες διαδικασίες πραγματοποιήθηκαν και ολοκληρώθηκαν προς τα τελευταία χρόνια της δεκαετίας του 1960 με τη στενή επίβλεψη του Πανεπιστημίου που όρισε για το σκοπό αυτό υπεύθυνο τον τότε Επιμελητή του Εργαστηρίου Μετεωρολογίας Γεώργιο Λιβαδά (Σαββαΐδης, 2011). Παράλληλα, συνεχίστηκε η υλοποίηση του κτιριολογικού προγράμματος του Πανεπιστημίου και ολοκληρώθηκαν σταδιακά οι βασικές υποδομές της Πανεπιστημιούπολης (σχ. 17-20).



Σχήμα 16. Υπεύθυνη δήλωση προσφυγικής οικογένειας από την Αγία Φωτεινή και απόφαση για στεγαστική αποκατάσταση



Σχήμα 17. Αεροφωτογραφία της Πανεπιστημιούπολης το έτος 1960. Τα πρώτα κτίρια της Πολυτεχνικής Σχολής είναι υπό ανέγερση, ενώ υπάρχουν ακόμη πολλά κτίσματα του συνοικισμού της Αγίας Φωτεινής στο χώρο



Σχήμα 18. Αεροφωτογραφία της Πανεπιστημιούπολης το έτος 1962. Τα κτίσματα του συνοικισμού της Αγίας Φωτεινής φθάνουν μέχρι το Μετεωροσκοπείο και το Αστεροσκοπείο, ενώ καταλαμβάνουν ακόμη το χώρο του σημερινού κτιρίου της Βιβλιοθήκης του Α.Π.Θ. Δίπλα από τα κτίρια της Πολυτεχνικής Σχολής διέρχεται το ρέμα των Χορτατζήδων, υπάρχουν δε αρκετά ακόμη κτίσματα του συνοικισμού



Σχήμα 19. Αεροφωτογραφία της Πανεπιστημιούπολης το έτος 1966 (Περιοδικό ΜΑΚΕΔΟΝΙΚΗ ΖΩΗ, αεροφωτογραφία Σ. Ιορδανίδη). Η εικόνα αλλάζει, τα κτίσματα του συνοικισμού έχουν μειωθεί σημαντικά και τα πανεπιστημιακά κτίρια ξεπροβάλλουν



Σχήμα 20. Αεροφωτογραφία της Πανεπιστημιούπολης το έτος 1970. Η Πανεπιστημιούπολη έχει πάρει την οριστική μορφή της και ο συνοικισμός της Αγίας Φωτεινής δεν υπάρχει πλέον

6. Επίλογος

Ο συνοικισμός της Αγίας Φωτεινής και ο χώρος των εβραϊκών νεκροταφείων αποτελούν ένα μέρος της ιστορίας του χώρου της Πανεπιστημιούπολης και της ίδιας της Θεσσαλονίκης. Οι πυροπαθείς, οι πρόσφυγες, οι περιθωριακοί κάτοικοι και οι λειτουργίες του συνοικισμού παραμένουν αχνές σκιές στη μνήμη ολοένα και λιγότερων. Η μελαγχολική προσωρινότητα, η αβεβαιότητα του αύριο, ο καθημερινός αγώνας των προσφύγων για την επιβίωση ταιριάζουν με τη μελαγχολία των νεκροταφείων που για αιώνες έπνιγαν κάθε θόρυβο στην περιοχή αυτή της πόλης.

Όμως σήμερα, τα ψιθυρίσματα των ψυχών των ανθρώπων και τα χαμηλόφωνα τραγούδια των προσφύγων ανακατεύονται στην πολύβουη, πολυσύχναστη καθημερινότητα της σημερινής Πανεπιστημιούπολης σε ένα ύμνο αισιοδοξίας και ελπίδας. Αισιοδοξία και ελπίδα που η ελληνική κοινωνία χρειάζεται σήμερα περισσότερο από ποτέ άλλοτε...

Ευχαριστίες

Ο συγγραφέας ευχαριστεί τον κ. Άγγελο Παπαϊωάννου, συλλέκτη χαρτών, για τη δυνατότητα μελέτης χαρτών από τη συλλογή του. Οι εικόνες των καρτ-ποστάλ και των αεροφωτογραφιών προέρχονται από το αρχείο Π. Σαββαΐδη.

Βιβλιογραφία

1. Attali J.: 1492 – Από το Μεσαίωνα στην Αναγέννηση, μτφρ. Γ. Φασουλάκη, Εκδ. Νέα Σύνορα, Αθήνα, 1992.
2. Γαβριηλίδης Γ.Χ.: Μέγας Οδηγός Θεσσαλονίκης και Περιχώρων, Έκδοση Μετοχικής Εκδοτικής Εταιρείας, Θεσσαλονίκη, 1932.
3. Καραδήμου-Γερόλυμπου Α.: Η ανοικοδόμηση της Θεσσαλονίκης μετά την πυρκαγιά του 1917, Εκδ. University Studio Press, Θεσσαλονίκη, 1995.
4. Δημητριάδης Β.: Τοπογραφία της Θεσσαλονίκης κατά την εποχή της Τουρκοκρατίας (1430-1912), Έκδοση Εταιρείας Μακεδονικών Σπουδών, Μακεδονική Βιβλιοθήκη, αρ. 61, Θεσσαλονίκη, 1983.
5. Ζαφείρης Χ.: Ο Έρωσ σκέπει την πόλη, Έκδοση Εξάντας, 1990.
6. Hastaoglu-Martinidis V.: A Mediterranean city in transition – Thessaloniki between the two World Wars, *Facta Universitatis*, vol. 1(4), pp. 493-507, 1997.
7. Κυριαζόπουλος Β.Δ.: Τα Πενήντα Χρόνια του Πανεπιστημίου Θεσσαλονίκης 1926-1976, Α.Π.Θ., Θεσσαλονίκη, 1976.
8. Molho M.: In memoriam - Hommage aux victimes juives des Nazis en Grèce, εκδ. N.Nicolaidès, Salonique, 1976.
9. Μουτσόπουλος Ν.: Θεσσαλονίκη 1900-1917, Έκδοση Μόλχο, Θεσσαλονίκη, 1980.
10. Σαββαΐδης Π. και Μπαντέλας Α.: Πόλις Πανεπιστημίου Πόλις, Έκδοση University Studio Press, 2000.
11. Σαββαΐδης Π.: Θεσσαλονίκης ανάδειξης – χαρτών αναμνήσεις, Λεύκωμα έκθεσης χαρτών Θεσσαλονίκης, ΕΚΕΠΠ-ΕΚΕΧΧΑΚ – Εθνική Χαρτοθήκη, Θεσσαλονίκη, σελ. 19-50, 2008.
12. Σαββαΐδης Π.: Ο συνοικισμός της Αγίας Φωτεινής, Τιμητικός Τόμος για την καθηγήτρια Ξανθίππη Χόιπελ «Έν Χώρω Τεχνήεσσα», σελ. 469-476, Τμήμα Αρχιτεκτόνων Π.Σ. Α.Π.Θ., Θεσσαλονίκη, 2011.
13. Σαββαΐδης Π.: Χαρτογραφώντας τους προσφυγικούς συνοικισμούς στη Θεσσαλονίκη κατά τα πρώτα τριάντα χρόνια του 20ού αιώνα, Τιμητικός Τόμος για τον καθηγητή Μιχάλη Κονταδάκη, Τμήμα Αγρονόμων και Τοπογράφων Μηχανικών Α.Π.Θ., Θεσσαλονίκη, 2012.
14. Yerolympos A.: Thessaloniki (Salonika) before and after 1917 – Twentieth century planning versus 20 centuries of urban evolution, *Planning Perspectives*, vol. 3, pp. 141-166, 1988.